

આસપાસ ઓપાસ



અટાલી ગાંધી વિદ્યામંદિર હાઈસ્કૂલમાં ત્રીજી વખત SSC બોર્ડમાં ૧૦૦ ટકા પરિણામ આવ્યું

અટાલી ગામના દરેક નાગરિકને અક્ષર જ્ઞાન મળે એ માટે માટીપગા મહામાનવે માધ્યમિક શાળા શરૂ કરવાનો નિર્ણય લીધો હતો. તા.૧લી જૂન-૧૯૬૭માં અટાલી ગામે ગાંધી વિદ્યામંદિરનો શુભારંભ થયો હતો. એ વખતે ઓલ્ડ એસએસસી (ધો.૧૧) પણ ચાલતું હતું. સમયાંતરે ધો.૧૦ (એસએસસી) બોર્ડ આવતાં ઓલ્ડ એસએસસી બંધ થઈ ગયું હતું. વર્ષ-૧૯૬૭માં અટાલી સહિતના વિસ્તારોમાં સમુદ્ધિના પ્રમાણમાં થોડી ઝાંપણ હતી. એ વખતે આજુબાજુમાં ઔદ્યોગિક વસાહત કે આવકનાં અવશોષો ઓછાં હતાં. એ વખતે સામાન્ય મકાનમાં જ વિદ્યામંદિર શરૂ કરાવી દીધી હતી. એ વખતે “માં સરસ્વતી”ને પૂજનારનું પ્રમાણ વધારે હતું એટલે એ સમયનાં બાળકો ભવિષ્યમાં સારા સારસ્વતો થયા હતા. દિવસે ને દિવસે પરિવર્તન થતું હોય છે. એક સમયે આ વિસ્તારમાં ખારલેન્ડ ટેકાં હતાં. એ જગ્યાએ ભરૂચ જિલ્લાની ઔદ્યોગિક વસાહતનું કેન્દ્ર બની ગયું છે. બાજુમાં દહેજ જીઆઈડીસીનું સેન્ટર બની ગયું છે. જેને લઈ આજે અટાલી સહિતનાં ગામોનું ભવિષ્ય ઉજ્જવળ બની ગયું છે. આજે અટાલી ગાંધી વિદ્યામંદિર હાઈસ્કૂલમાં ધો-૯ અને ૧૦માં ૭૬ વિદ્યાર્થી અભ્યાસ કરે છે. હજુ હાલમાં જ રીટાયર્ડ થયેલા પ્રિન્સિપાલ ૫૮ વર્ષીય રાજકુમાર અમૃતલાલ ટેલરના અટાલી વિદ્યામંદિરમાં એક દાયકાથી વધુ સમયમાં ધો-૧૦માં ત્રણ વખત ૧૦૦ ટકા પરિણામ આવ્યું છે. ચાલુ વર્ષે (માર્ચ-૨૦૨૪)નું ધો-૧૦માં બોર્ડની પરીક્ષામાં ૩૧ વિદ્યાર્થી બેઠા હતા. જેના હાલ પરિણામમાં તમામ વિદ્યાર્થી ઉત્તીર્ણ થતાં હાઈસ્કૂલનું ૧૦૦ ટકા પરિણામ આવ્યું હતું. અટાલી ગાંધી વિદ્યામંદિર હાઈસ્કૂલમાં આજે દહેજની PCPIRએ ગયા વર્ષે ૩.૧.૨૧ કરોડનું અદ્યતન સુવિધાયુક્ત બિલ્ડિંગ બનાવી આપ્યું હતું. જેને લઈ ગત સપ્ટેમ્બર-૨૦૨૩માં બિલ્ડિંગમાં બાળકો સહિત સ્ટાફ પ્રવેશ કર્યો હતો. આ હાઈસ્કૂલમાં નિબંધ લેખન, રમત-ગમત, સાંસ્કૃતિક પ્રોગ્રામ અને દિવાળી વખતે રંગોળી સ્પર્ધા રાખવામાં આવે છે. અગાઉ પણ જિલ્લા કક્ષાએ અટાલી ગાંધી વિદ્યામંદિર એક કૃતિમાં પહોંચી



અટાલી

અટાલી વિભાગ પ્રગતિમંડળના હાલમાં પ્રમુખ તરીકે પદ્માબેન ખેર કાર્યરત

પોતાના પિતાની કર્મભૂમિ અટાલી ગામમાં શૈક્ષણિક ક્ષેત્ર ઉજ્જવળ રહે એ માટે ૭૦ વર્ષીય પદ્માબેન કિશોરસિંહ ખેર અટાલી વિભાગ પ્રગતિમંડળનું પ્રમુખ પદ નિભાવી રહ્યાં છે. તેમનું સાસુરું માંગરોળના લીંબાડા છે. છતાં કાયમી શુકલતીર્થમાં સ્થાયી થયાં હતાં. તેઓ અટાલી વિભાગ પ્રગતિમંડળમાં પ્રમુખની જવાબદારી મળતાં શિક્ષણ માટે ખૂબ ઝીણવટભરી રીતે ધ્યાન આપે છે. જો કે, અટાલી હાઈસ્કૂલ અને આશ્રમશાળામાં ભુદિયાતુર્થ સ્ટાફ અને ટ્રસ્ટીઓના સહયોગથી આજે ઉત્તમ ક્વોલિટીનું શિક્ષણ અપાય છે. પદ્માબેન ખેર કહે છે કે, આ વખતે અટાલી હાઈસ્કૂલનું ૧૦૦ ટકા પરિણામ આવ્યું એ પાછળ સ્ટાફની ઘણી મહેનત છે.

યુવાન ડેપ્યુટી સરપંચ મુકેશભાઈ રાઠોડ



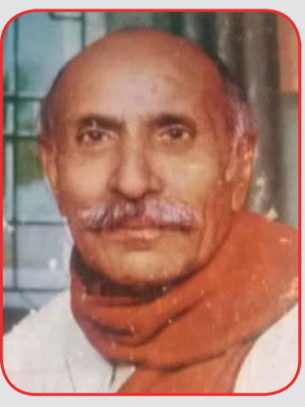
અટાલી ગામના આગેવાન અને જુદી માટીના માનવી અર્જુનસિંહ રણા

મારું ગામ ખરા અર્થમાં સુંદર બને એવી આશા રાખતા ૬૦ વર્ષીય અર્જુનસિંહ ઉર્ફે નરેન્દ્રસિંહ હમીરસિંહ રણા એ જુદી માટીના માણસ છે. અર્જુનસિંહ ભલે બધે ફરતા હોય પણ અંતે તો પોતાના ગામ માટે અલગ જ લગાવ રહેતો હોય છે. પોતે જુનિયર ક્લાર્ક તરીકે શ્રી ઓમહરિ વિદ્યામંદિર જાગેશ્વરમાં ફરજ બજાવીને હાલમાં જ રીટાયર્ડ થયા છે. ગામમાં કલ્યાણકાર્ય માટે તેઓ અડીપમ રહેતાં યુવાનીમાં સતત ૧૫ વર્ષ ડેપ્યુટી સરપંચ તરીકે રહ્યા. ડેપ્યુટી સરપંચ પદે રહેતાં રોડ, નવું પંચાયત ઘર સહિતનાં લગભગ લાખો રૂપિયાનાં કામો કર્યાં હતાં. અર્જુનસિંહને શૈક્ષણિક ક્ષેત્ર સાથે અતુટ નાતો હોવાથી ગામમાં સંસ્થા અગ્રીમ હરોળની બને એવા પ્રયાસો અદર્શ હતા. તેઓ અટાલી વિભાગ પ્રગતિમંડળનાં બે વર્ષથી ટ્રસ્ટી છે. (આ સંસ્થામાં ગાંધી વિદ્યામંદિર અને અટાલી આશ્રમશાળા કાર્યરત છે). અન્ય જાગેશ્વર અને ત્રાંકલ ટ્રસ્ટી, અટાલી ગામાર્થે ધર્મદા ટ્રસ્ટના ટ્રસ્ટી છે. માજી ધારાસભ્ય સ્વ.પ્રભાતસિંહ મકવાણાએ મૂળ કોલિયાદને જન્મભૂમિ બનાવી, પણ કર્મભૂમિ અટાલી ગામને બનાવીને શૈક્ષણિક સંસ્થાનો પાપો નાંખ્યો હતો. ભવ્ય ભૂતકાળની એ ઘટનાને અર્જુનસિંહ આજેય યાદ કરે છે. અર્જુનસિંહ નિષ્કામ સેવાકાર્ય કરવા અડીપમ રહે છે. તેમના કારણે અટાલી આશ્રમશાળા સહિત શૈક્ષણિક સંસ્થાનો વિકાસ થયો છે. સત્કાર્ય કરતા અટાલી ગામના અગ્રણી અર્જુનસિંહ રણા કહે છે કે, પંચાયતી રાજમાં અમારે ત્યાં સરપંચ-ઉપસરપંચની ચૂંટણી ગમે ત્યારે આવે, પણ બેઠક નિર્વિવાદ બિનહરીફ થતી હતી. અમારા ગામની વિશેષતા એ છે કે, ગામમાં રાજપૂત, આદિવાસી, બ્રાહ્મણો, કુંભાર, પ્રજાપતિ કે મુસ્લિમ કોમ્યુનિટીના લોકોમાં સંગઠન છે. એક સંપને કારણે ગામમાં બને એટલાં વિકાસનાં કામો થાય છે. જો કે, છેલ્લી બે ટર્મથી લોકશાહી પ્રમાણે ગ્રામ પંચાયતની ચૂંટણી થાય છે. ગામની બાજુમાં જ ઈન્ડસ્ટ્રીઝ એરિયા આવેલો છે. હજુ ગામનાં ઘણાં કામો કરવાના બાકી છે. છતાં અમારી ઈચ્છા એવી છે કે, ભવિષ્યમાં અમારું ગામ તમામ સુવિધાયુક્ત બને એવા અમારા પ્રયાસ રહેશે.



અટાલી વિભાગ પ્રગતિમંડળના મંત્રી તરીકે રવિન્દ્રસિંહ રાજ

અટાલી વિભાગ પ્રગતિમંડળ સંચાલિત ગાંધી વિદ્યામંદિરના મંત્રી તરીકે ૫૭ વર્ષીય રવિન્દ્રસિંહ પરબતસિંહ રાજ જવાબદારી નિભાવે છે. મૂળ તેમણે જે સ્કૂલમાં અભ્યાસ કર્યો એ જ સ્કૂલમાં હોદ્દદાર તરીકે સુકાન મળ્યું છે. જો કે, અમરસિંહ હિમતસિંહ રાજ અગાઉ આ સંસ્થાની જવાબદારી નિભાવી ચૂક્યા છે. તેમની આંગળી પકડી હાલમાં મંત્રી તરીકે જવાબદારી મળી છે. આ અંગે રવિન્દ્રસિંહ રાજ કહે છે કે, અમારી હાઈસ્કૂલમાં શૈક્ષણિક પ્રવૃત્તિ ખૂબ જ સારી રીતે ચાલી રહી છે. જેને લઈ આ વખતે SSCમાં પરિણામ ખૂબ જ સારું આવ્યું છે. અમારો ધ્યેય એ છે કે, અમારી સ્કૂલમાં અભ્યાસ કરીને ગયેલો વિદ્યાર્થી દેશનો ઉત્તમ નાગરિક બને.



શૈક્ષણિક ક્ષેત્રે ભેખ લેનાર ખમતીધર સ્વ.પ્રભાતસિંહ મકવાણાને આજેય લોકો યાદ કરે છે

૬૩ વર્ષ પહેલાં અટાલી વિભાગ પ્રગતિમંડળની સ્થાપના ખમતીધર નેતા સ્વ.પ્રભાતસિંહ મકવાણાએ કરી હતી. મૂળ તો કોલિયાદના વતની સ્વ.પ્રભાતસિંહ એ વખતે કર્મભૂમિ તરીકે અટાલી ગામને પસંદ કર્યું હતું. એ વખતે નવી પેઢી સાક્ષર બને એ માટે અટાલી સહિત ત્રણ જગ્યાએ આશ્રમશાળા, છાત્રાલયો અને હાઈસ્કૂલ ઊભી કરવામાં પ્રભાતસિંહનો સિદ્ધકાળો રહ્યો હતો. વર્ષ-૧૯૮૦માં પ્રભાતસિંહ મકવાણા કોંગ્રેસ (આઈ)માંથી પાંચ વર્ષ ધારાસભ્ય રહ્યા હતા. પ્રભાતસિંહમાં લોકમિજાજ પારખવાની કળા હતી. એ વખતે આ વિસ્તારમાં ઉદ્યોગો ન હોવાથી ખેતીમાં કપાસનું ઉત્પાદન વધારે થતાં ખેડૂતોના હામી બની અટાલી ખાતે જીનિંગ પ્રેસિંગ મંડળી બનાવી હતી. જો કે, સમયાંતરે આ વિસ્તારમાં ઉદ્યોગોનો વ્યાપ થતાં જમીનો જીઆઈડીસીમાં સંપાદિત થતાં આખરે અટાલી જીન હવે બંધ થઈ ગઈ છે. પ્રભાતસિંહ વર્ષ-૧૯૮૫માં ભરૂચ જિલ્લા પંચાયતના શિક્ષણ સમિતિના અધ્યક્ષ તરીકે ૬ વર્ષ રહ્યા હતા. ઉપરાંત અનેક સહકારી ક્ષેત્ર અને નર્મદા સ્વીડિંગ મિલની જવાબદારી તેમણે નિભાવી હતી. આજે પ્રભાતસિંહ મકવાણા હયાત નથી. છતાં તેમની સાથેનાં સંસ્મરણો આજે પણ પ્રભુદ લોકો વાગે છે. તેમણે શૈક્ષણિક ક્ષેત્રે જે કાર્ય કર્યું એમાં આ વિસ્તારના લોકો શિક્ષણ મેળવી સમ્પર થયા છે.



બે કામ હજુય અધૂરાં
અટાલી ગામમાં અનેક કામો થયાં છે. છતાં હજુ કેટલાંક કામો ન થતાં એ ભવિષ્યમાં થાય એવા પ્રયત્નો છે. અટાલી ગામમાં પ્રાથમિક રીતે આરોગ્ય સારવાર મળે એ માટે વર્ષો પહેલાં કલ્યાણસિંહ ગેમવલસિંહ એક એકર જમીન દાનમાં આપી હતી. જો કે, હજુ આરોગ્ય સવલત હજુ મળી નથી. ભવિષ્યમાં આરોગ્યલક્ષી સુવિધા ઊભી થાય એ માટે પ્રયત્નો ચાલી રહ્યા છે. સાથે અટાલી ગામમાં ભૂતકાળમાં ૧૨૮ હેક્ટર જમીન જીઆઈડીસીએ એટલા માટે લીધી હતી કે દહેજના ઔદ્યોગિક વસાહતમાં કોર્પોરેટ, અન્ય કંપનીઓ બને ત્યારે કર્મચારીઓને રહેવા માટે અદ્યતન ટાઉનશીપ અટાલી ગામમાં બનાવી શકાય. જો કે, હાલમાં અટાલી ખાતે DGN, ટેરેન્ટ પાવર અને ચાર્જના સ્ટીલ જેવી ટાઉનશીપ બનાવી દેવાઈ છે. ભવિષ્યમાં જો કર્મચારીઓને રહેવા માટે ટાઉનશીપ બને તો અટાલી ગામને ચોક્કસ કાયદો થઈ શકે એમ છે.